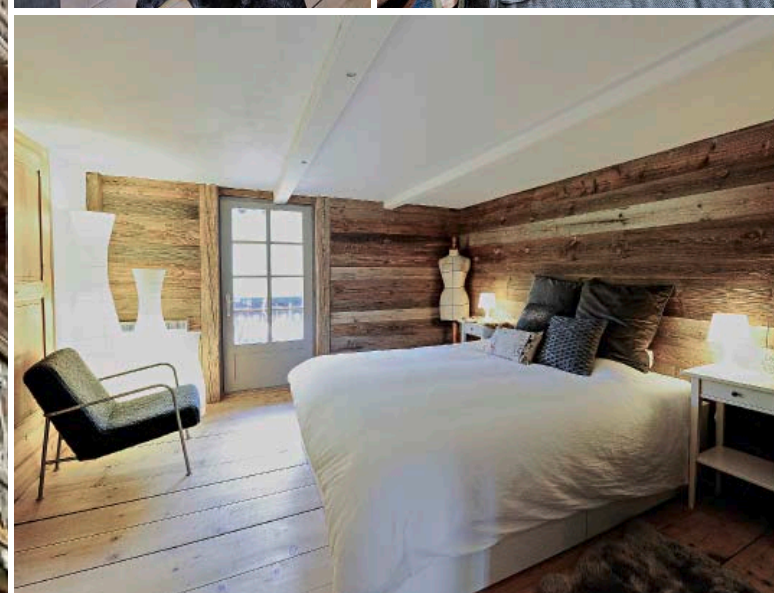
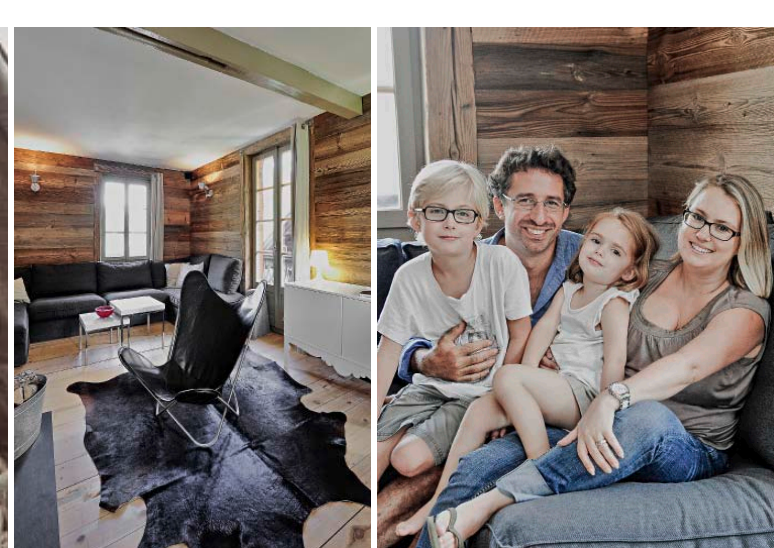


RÉNOVATION ÉCOLOGIQUE

Au pied des Dents-du-Midi, l'est un nouveau chalet en ses murs de 1912



AVANT
Le chalet, avec ses balcons ouvragés, a subi une véritable métamorphose, sans perdre pour autant son âme. Des panneaux de bois en provenance d'une grange savoyarde donnent du caractère aux murs intérieurs. La famille Confino a privilégié un ameublement contemporain qui fait ressortir le charme de l'ancien.



Un siècle après sa construction, ce chalet de 1912 a trouvé un nouvel éclat. Dans le bois et la pierre, le moderne et l'ancien dialoguent intelligemment.

Tout commence avec un rêve. Virginie et Bastien Confino s'imaginent vivre en montagne les week-ends avec leurs deux enfants: «Nous visions un vieux chalet pas trop loin de chez nous, à Lausanne, à proximité des pistes de ski et joignable sans faire non plus trop de route», précise Virginie. Pas simple. Et pourtant l'objet idéal existe. Disons plutôt qu'il y ressemble, avec son balcon en «dentelle» et tout son charme d'antan, dans le village de Val-d'Illiez (VS). Encore faut-il redonner un coup de jeune à ce chalet de trois étages qui date de 1912. «Une fois dedans, nous avons tout de suite vu son potentiel, raconte Virginie. Je me voyais déjà le décorer, mais pour cela il fallait tout détruire et recommencer de zéro, à commencer par l'isolation des murs.» Après avoir fait vérifier par un charpentier de la région l'état du bois et identifié les éléments porteurs, Virginie et Bastien décident de se lancer eux-mêmes dans l'aventure d'une rénovation complète. Après

réflexion, le couple décide de conserver tout ce qu'il y a d'époque, en y ajoutant une touche résolument contemporaine. Parmi les éléments conservés, on retrouve notamment les planchers, les portes, la pierre ollaire, l'escalier, quelques armoires et... les lugues dénichées dans la cave.

Plus que mettre la main à la pâte

«Nous y avons passé deux jours par semaine pendant un an et demi, sans compter les soirées dédiées à la recherche d'idées et de solutions.» Oui, car Virginie et Bastien n'ont pas la science infuse de la rénovation. Au fur et à mesure des travaux, ils se documentent sur internet et par la lecture d'ouvrages plus ou moins spécialisés. Tous deux indépendants, au bénéfice d'horaires souples, ils se consacrent à fond à ce projet d'envergure. Bien entendu, Virginie et Bastien n'assument pas le gros œuvre. Le béton, le terrassement, la déviation d'eau, le chauffage central et la plomberie ont été

réalisés par des entreprises de la région. «Nous nous sommes attaqués à tout le reste», affirme Virginie: démontage complet, isolation, fabrication de nouveaux planchers, pose de gaines, construction de nouvelles parois, plâtre, peinture. Histoire de donner du caractère aux murs, Virginie et Bastien y posent du vieux bois acheté en Savoie et en provenance de vieilles granges.

Inventivité et soin du détail

Avec un esprit inventif et une belle énergie, les Confino jouent avec les matériaux. La salle de bains, contemporaine dans l'esprit, accueille toutefois des meubles fabriqués par Bastien avec d'anciennes poutres. C'est aussi lui qui signe la grande table à manger qui peut accueillir jusqu'à douze personnes et dont le plateau, type ardoise de tableau noir, convient aux jeux de société durant les longues soirées d'hiver. La cuisine, rouge vif, donne de l'éclat à l'ensemble. À l'extérieur, ce qui était un potager se transforme en une

BON À SAVOIR

Combien ça coûte

Pour rénover ce chalet de 180 m², situé à Val-d'Illiez, à trois kilomètres de Champéry et du départ de la télécabine pour les Portes-du-Soleil, 150 000 francs ont été nécessaires. Mais les maîtres d'ouvrage y ont tout de même consacré plus de 1300 heures de travail personnel. Le chantier a débuté en février 2011 pour se terminer en septembre 2012. Le chalet comporte trois étages et une terrasse de 80 m² carrés avec bain suédois.

+ D'INFOS www.grissouris.ch

terrasse de 80 m², avec un bain suédois donnant sur les Dents-du-Midi. La réussite de cette rénovation est telle que Virginie devient décoratrice d'intérieur. Et désormais, ce petit bijou alpestre, avec ses trois chambres avec lit double et son dortoir pour cinq personnes, est à louer.

NICOLAS VERDAN N

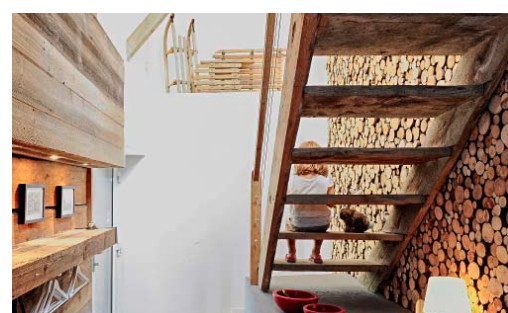
ARCHITECTURE

Trois interventions clés



Un balcon en dentelle

La façade de ce chalet situé dans le val d'Illiez a été avantageusement conservée intacte. La balustrade, très travaillée, donne une impression de dentelle «début de siècle».



Jouer avec le bois

Ce mur a nécessité dix jours de travail. Il a fallu couper environ 4000 rondins en morceaux de 5 centimètres, les faire sécher dans le four de la cuisine et les coller un à un.



Une cheminée méconnaissable

En lieu et place d'une cheminée traditionnelle, cette colonne épurée, agrémentée d'une niche, où s'empilent de belles bûches, confère un aspect résolument contemporain au séjour.

Publicité

Energie Service

Chauffage au bois automatique
KWB de 3 à 300kW

Poêle-chaudière
Aqua Insert
bûches + granulés

www.energie-service.ch